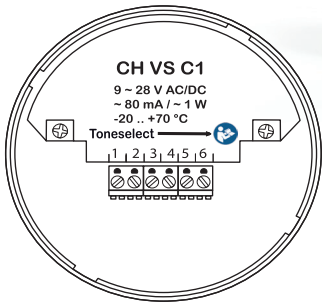


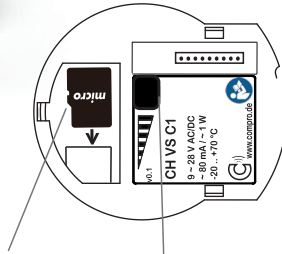
## Anschluss | Connection



**Toneselect**  
Toneinstellung



Range: 16–24 AWG  
Metric: 0,25 ... 1,5 mm<sup>2</sup>

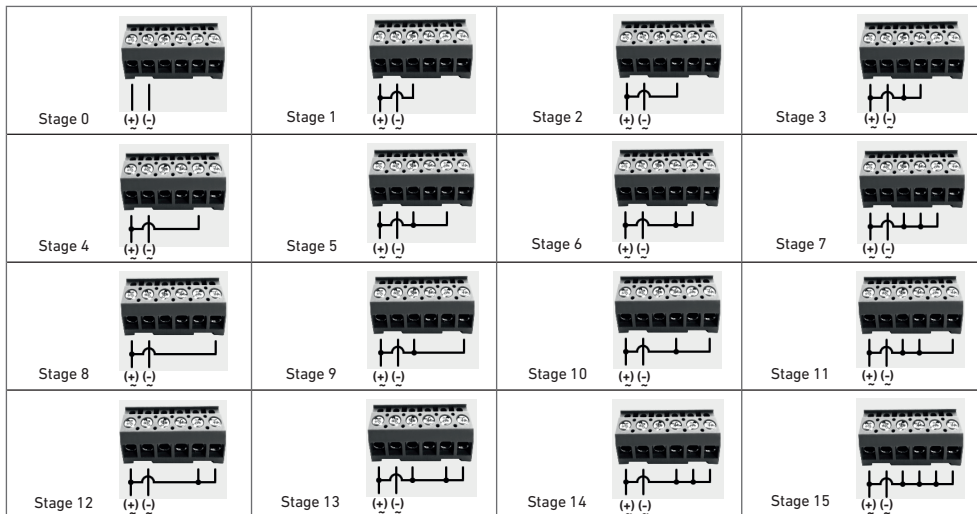


CH VS CONTROL programmierte SD-Karte  
CH VS CONTROL programmed SD card

Anpassung der Lautstärke  
Volume control

## Anschlussmöglichkeiten | Connection options

| Belegung der Stages über die Software CH VS CONTROL auf Micro SD-Karte  
| Assignment of the stages via the software CH VS CONTROL on Micro SD card



Änderungen und Irrtümer vorbehalten. Alle hier angegebenen Werte verstehen sich unter Vorbehalt technischer Änderungen. Rights reserved to change specifications without prior notice. All figures mentioned above, may be subject to technical changes.

Compro Electronic GmbH  
Beim Alten Flugplatz 3 · D-49377 Vechta  
www.compro.de · info@compro.de



www.compro.de

# CHIASSO VOICE & SOUND C1

## Sprachsignalgeber Voice Sounder



## Technische Daten | Technical specifications

| Spannungsbereich 9 – 28 V AC/DC  
| Operating voltage 9 – 28 V AC/DC

| Stromaufnahme 80 mA  
| Current consumption 80 mA

| Die Signaltöne, Sprachmeldungen oder Signal-Sprachkombinationen sind einstellbar. Die Lautstärke ist abhängig von der Qualität der Tondatei (max. 100 dB).  
| The signal tones, voice messages or signal-voice combinations can be adjusted. The volume depends on the quality of the sound file (max. 100 dB).

| Gewicht 275 g  
| Weight 275 g

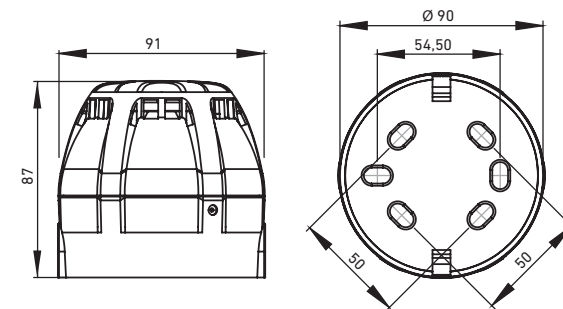
| Gehäusefarbe rot oder weiß  
| Body colour red or white

| Schutzklasse IP65 mit passender Kabelverschraubung (M16)  
| IP rating IP65 with suitable cable gland (M16)

| Temperaturbereich -20 °C bis +70 °C  
| Operating temperature -20 °C to +70 °C

| Datenträger: vorkonfigurierte Micro SD-Karte  
| Data carrier: preconfigured Micro SD card

| Dateiformate: MP3, WAV  
| File formats: MP3, WAV



V 1.0

# Compro®

# CHIASSO VOICE & SOUND C1

www.compro.de

## Warnung | Caution

- | Anschluss nur durch eine Elektrofachkraft.  
| Wiring must be carried out by a qualified electrician.
- | Vor Anschluss und bei Beschädigung des Geräts Betriebsspannung abschalten.  
| Turn off the operating voltage: Before connection. In the event of damage.
- | Gerät nur in komplett montiertem Zustand betreiben.  
| Only operate the device when completely assembled.
- | Betriebsspannung beachten.  
| Pay attention to the operatin voltage.
- | Der Schalldruck des Akustikelements kann bei geringem Abstand das Gehör schädigen.  
| The sound pressure of the signal element can cause damage to hearing when used at close quarters.
- | Wenn durch einen Ausfall des Signalgeräts eine Gefährdung von Menschen oder Beschädigung von Betriebseinrichtungen möglich ist, muss dies durch zusätzliche Sicherheitsmaßnahmen verhindert werden.  
| In case of equipment failure, additional safety precautions should be taken to avoid possible danger to persons.
- | Reinigung mit mildem, nicht scheuernden und nicht kratzenden Mitteln möglich. Niemals aggressive Reinigungsmittel wie z. B. Lösungsmittel verwenden.  
| Clean the appliance from outside with a light, non-scouring cleaning agent. Do not use aggressive cleaning agents, like e.g. solvents.

## Auslieferungszustand | delivery condition

- | Elektronischer Sprachsignalgeber mit Bedienungsanleitung und Sicherheitsschrauben. | Electronic voice sounder with user manual and safety screws.
- | Micro SD-Speicherkarte mit Software, Bedienungsanleitung und Software Bedienungsanleitung. Stage 0 bis Stage 6 sind mit Mustertönen/-nachrichten belegt. | Micro SD memory card with software, user manual and software user manual. Stages 0 to 6 are assigned sample tones/messages.

## Anleitung - erste Schritte | instructions - first steps

1. Die Software CH VS CONTROL (SD-Karte oder download) installieren. | Install CH VS CONTROL software (SD-card or download).
2. Programm öffnen. | Open program.
3. Befolgen Sie die Schritte der Anleitung. | Follow the steps in the instructions.
4. Programmierte SD-Karte in Signalgeber einlegen. | Insert programmed SD card into sounder.

## Bestellnummern | order numbers

Artikel / Article	Bestellnummer / Order number
CHIASSO VOICE & SOUND C1	
Chiasso Voice & Sound C1, rot, Deep Base / Chiasso Voice & Sound C1, red, Deep Base	646209408099
Chiasso Voice & Sound C1, weiß, Deep Base / Chiasso Voice & Sound C1, white, Deep Base	646202408099

Artikel / Article	Bestellnummer / Order number
ZUBEHÖR / ACCESSORIES	
Tiefer Sockel, rot / Deep Base, red	7302020070
Tiefer Sockel, weiß / Deep Base, white	7302010070
Stahlschutzkorb / Steel cage	6239070000



Sprachsignalgeber | voice sounder



IP 65-Unterteil | Deep Base



Stahlschutzkorb | Steel cage

## Herunterladen | download

| Software | Software  
QR-Code Software

| Software Bedienungsanleitung | Software user manual



Änderungen und Irrtümer vorbehalten. Alle hier angegebenen Sollwerte verstehen sich unter Vorbehalt technischer Änderungen. Für aus dem Gebrauch folgende Schäden wird keine Haftung übernommen. Rights reserved to change specifications without prior notice. All figures mentioned above, may be subject to technical changes. For damages resulting from the use no liability is assumed.

# Compro®



# CH VS CONTROL

---

**Software**  
**Bedienungsanleitung**

**Software**  
**User manual**

DE  
EN

3  
16

## Inhalt

1.	Übersicht.....	4
2.	Systemanforderung.....	4
3.	Installation.....	4
4.	Intro.....	5
5.	Sprachen.....	6
6.	Automatisches Speichern.....	7
7.	Verbindung.....	7
8.	Unterstützte Dateiformate .....	8
9.	Hauptprogramm.....	8
10.	Menü Auswahl .....	8
11.	Menü .....	9
12.	Einstellungen.....	12
13.	Player.....	12
14.	Stages .....	13
15.	Übertragung auf das Gerät .....	14

## 1. Übersicht

Die CH VS CONTROL Software befindet sich auf der beiliegenden SD-Karte. Der Hauptverwendungszweck der CH VS CONTROL Software ist es, dem Nutzer zu ermöglichen, Sound-Dateien auf die Chiasso Voice Sounder zu übermitteln. Der Nutzer kann eine Liste von Dateien vorbereiten, anschließend synchronisieren und die gesamte Konfiguration als externe Datei exportieren.

## 2. Systemanforderung

Dieses Programm kann auf Computern verwendet werden, die mit Windows 7 oder einem neueren Betriebssystem (z.B. Windows 10; 11) ausgestattet sind.

Empfohlener Arbeitsspeicher (RAM): 2 GB

Erforderlicher Festplattenspeicher: 20 MB zzgl. entsprechender Audiodateien o. Konfigurationen

## 3. Installation

Das Programm kann mit Hilfe der Setup Datei auf der Festplatte installiert werden. Es wird aufgrund von möglichen Problemen in der Bedienung/Funktion des Programms nicht empfohlen, die Installation auf einer SD-Karte oder USB-Stick durchzuführen.

## 4. Intro

Nachdem das Programm gestartet wurde, sieht der Benutzer einen Intro-Film. Es gibt die Möglichkeit, das Intro einmal, oder für immer zu überspringen. Wenn letztere Auswahl getroffen wird, ist das Intro permanent deaktiviert, bis das Programm neu installiert wird. Nach dem Intro erscheint die Sprachauswahl.

Die Videodatei ist im MP4-Format in Full HD-Auflösung im Verzeichnis **Resources** des Installationsordners gespeichert.

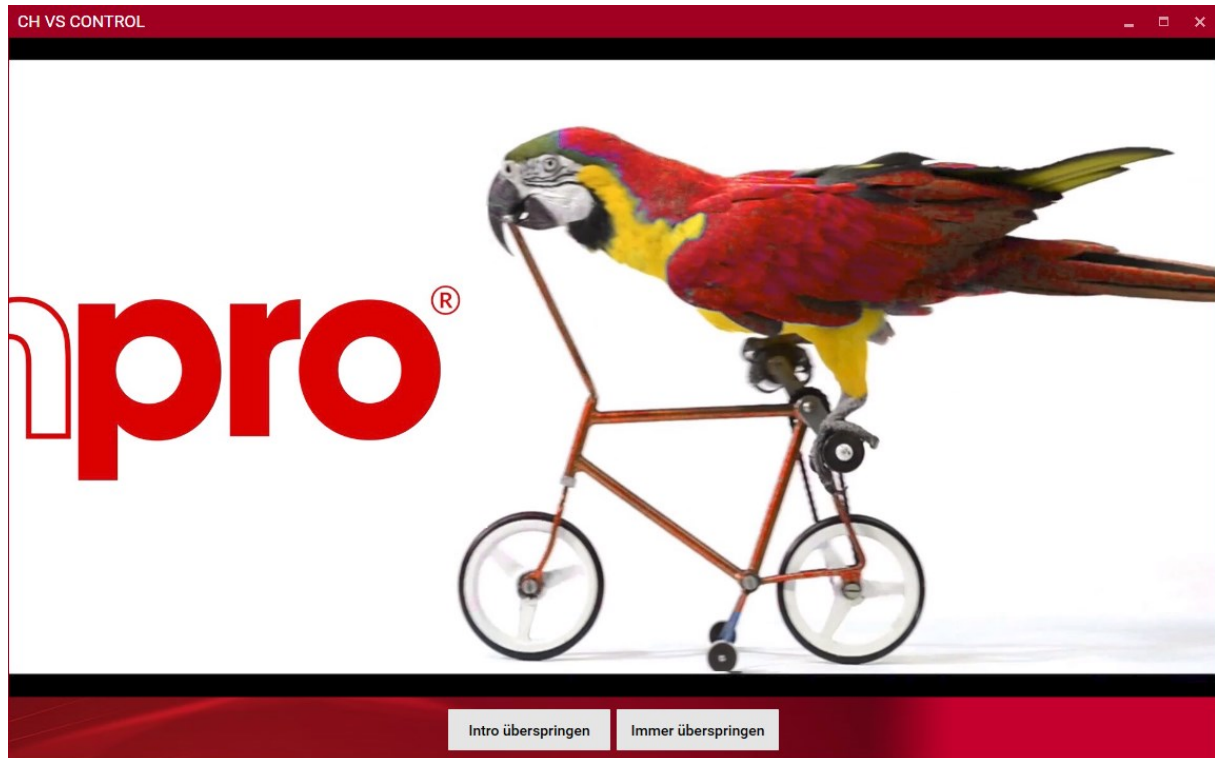


Abb. 1 Intro

## 5. Sprachen

Dieses Programm unterstützt zwei Sprachen, Deutsch und Englisch. Der Nutzer kann in einem Pop-up Fenster nach dem Intro seine Sprache auswählen. Die Sprache kann anschließend durch klicken auf die Landesflaggen oben rechts jederzeit geändert werden.

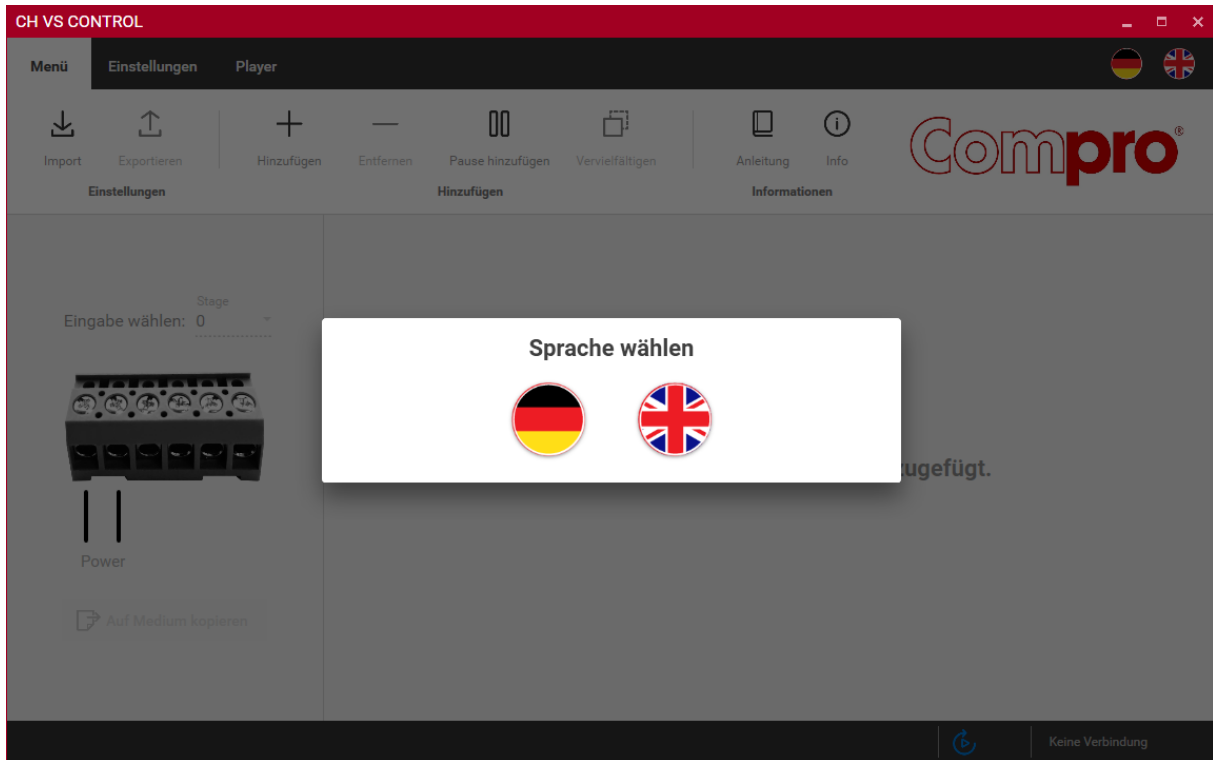


Abb. 2 Sprachauswahl

## 6. Automatisches Speichern

Für den Fall, dass der Nutzer das Programm versehentlich schließt, oder das Programm aus anderen Gründen unterbrochen wird, ist es möglich, die letzte Sitzung mit Hilfe der Autosave-Funktion (automatisches Speichern) wiederherzustellen.

Wenn das Programm geschlossen wird, generiert es automatisch eine **Autosave.json**-Datei mit den zuletzt vorgenommenen Einstellungen. Alle Stages und Einstellungen können beim nächsten Start des Programms wiederhergestellt werden. Direkt nach der Sprachauswahl erscheint ein weiteres Pop-up Fenster mit der Frage, ob der Nutzer Daten aus der Autosave-Datei beziehen möchte.

Die Autosave-Datei befindet sich im Installationsverzeichnis des Programms.

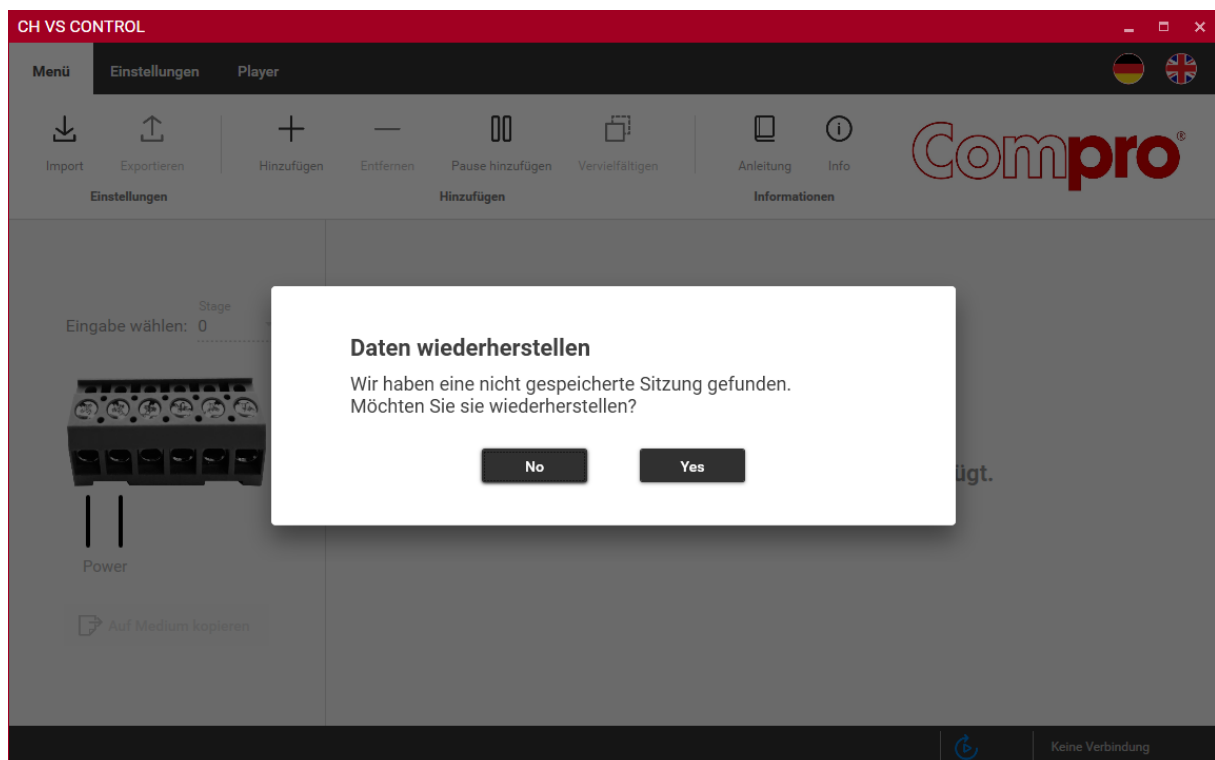


Abb. 3 Pop up Fenster Datenwiederherstellung

## 7. Verbindung

Das Programm erkennt automatisch, ob ein externes Speichermedium wie z. B. ein USB-Stick, oder eine SD Karte am verwendeten Computer angeschlossen ist. Das Programm wird sich automatisch mit einem Gerät verbinden, welches den Namen **CH\_VS\_CONTROL** oder **CH\_VS\_CONTR** trägt. Der kürzere Name ist durch die limitierte Namensgröße bei FAT 32-Systemen begründet. Die CPU im Chiasso Voice Sounder funktioniert ausschließlich mit dem Dateiformat FAT 32.

Solange das Speichermedium nicht einen der vorgenannten Namen hat, ist es nicht möglich, Dateien auf die SD-Karte zu übertragen.

## 8. Unterstützte Dateiformate

Das Programm unterstützt zwei Dateiformate:

**WAV** – Das hauptsächlich verwendete Format dieses Programms ist WAV, allerdings kann dieses Format nicht komprimiert werden. Die Datei ist dekomprimiert, wenn die Eigenschaft des Audioformats im fmt-Unterblock gleich 1 ist (z.B. lineare Quantisierung).

**MP3** – Das Programm unterstützt alle MP3-Dateien. Die CPU des Chiasso Voice Sounders kann nur WAV-Dateien verwenden. Aus diesem Grund ist es notwendig, dass dieses Programm die Datei decodiert und in ein WAV-Format konvertiert. Die daraus neu entstandene Datei wird genutzt, sobald diese auf das Speichermedium übertragen wurde.

## 9. Hauptprogramm

Die Programm Maske lässt sich in 6 Menübereiche einteilen.

1. Menü
2. Einstellungen
3. Stageauswahl
4. Dateimanager
5. Informationsleiste
6. Sprachauswahl

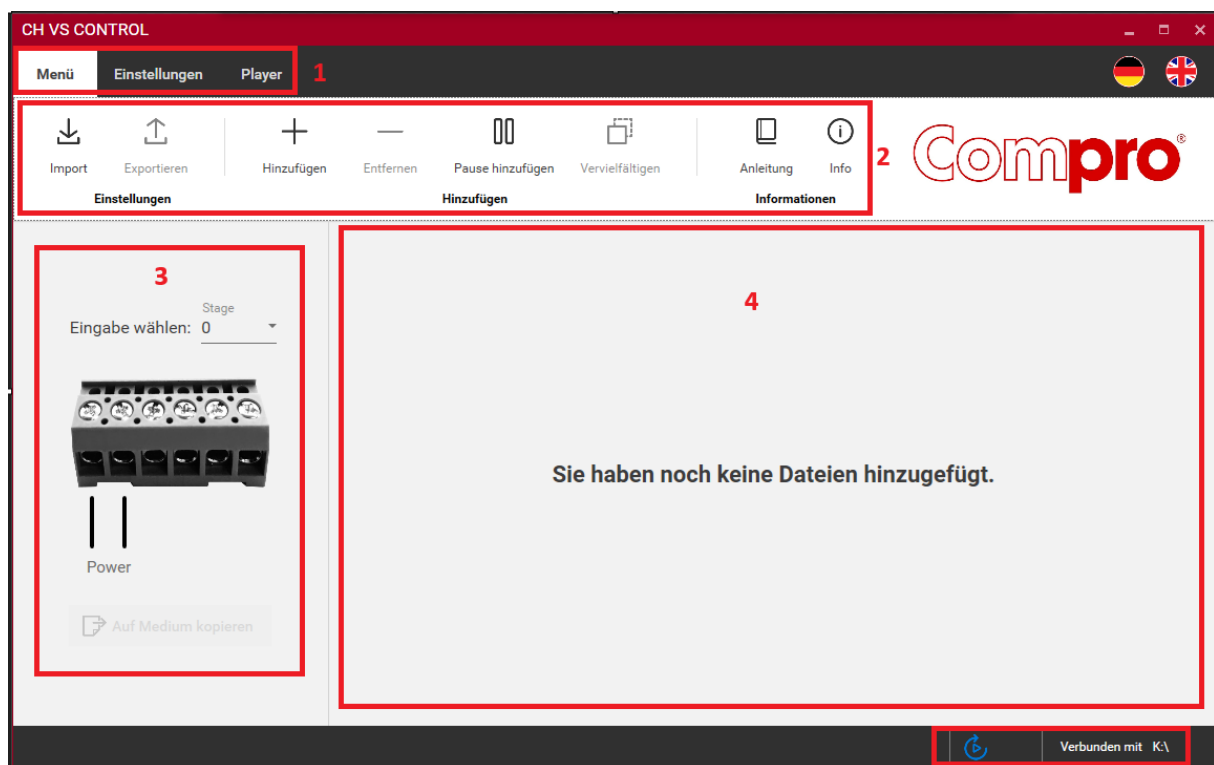


Abb. 4 Darstellung der sechs Menübereiche

## 10. Menü Auswahl

In der Menü Auswahl finden sich drei Elemente zur Auswahl der Untergruppen.

## 11. Menü

Im Menü-Bereich befinden sich alle Optionen, die zur Erstellung einer Dateiauflistung für die jeweiligen Stages, notwendig sind.

**Import** – Ermöglicht den Import vollständiger Konfigurationen inklusive Audiodateien und -Einstellungen. Wenn die jeweilige Datei physikalisch nicht am angegebenen Pfad existiert, wird dies in der Liste entsprechend mit einer Warnung sichtbar. Diese Datei wird dem entsprechend auch nicht auf das Gerät übertragen.

**Exportieren** – Ermöglicht es eine Konfiguration für alle Stages inklusive aller Audiodateien und –einstellungen als externe Datei zu exportieren. Die exportierte Datei wird eine spezielle Struktur und die Dateierdung json erhalten.

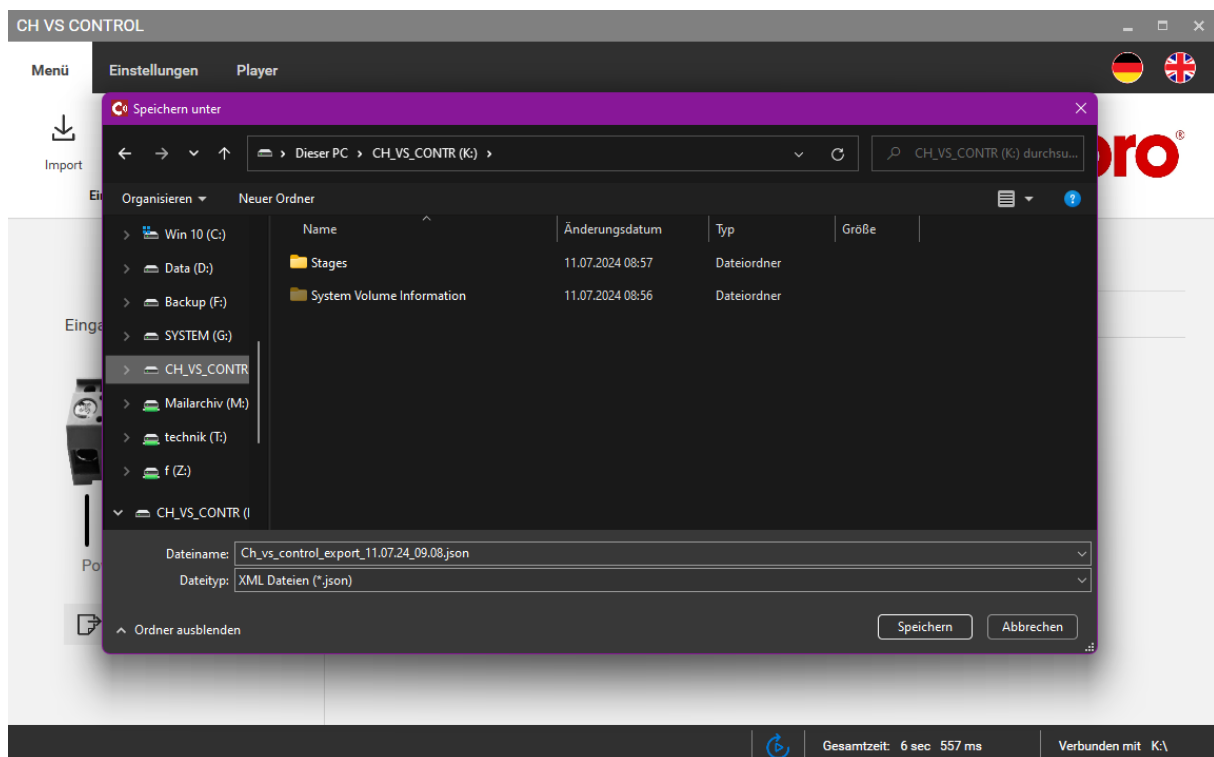


Abb. 5 Exportieren der Konfigurationsdatei

**Hinzufügen** – Fügen Sie eine Audiodatei zur Wiedergabeliste der aktuell ausgewählten Stage hinzu. Bei der Dateiauswahl gibt es drei Filter. Die Auswahl funktioniert nur mit WAV- und MP3-Formaten.

Für eine bessere Zuverlässigkeit des Programms wird eine hinzugefügte Datei umgehend in den lokalen Ordner des Programms kopiert und dort gelagert. Aus diesem Verzeichnis werden die Daten letztlich auch auf das Gerät kopiert.

**Hinweis:** Die Audiodatei wird unter der aktuell ausgewählten Datei, oder am Ende der Liste hinzugefügt, sofern nichts ausgewählt wird.

**Hinweis:** Das Programm erlaubt nur die Verwendung unkomprimierter WAV-Dateien. Wenn der Nutzer versucht, eine komprimierte WAV-Datei hinzuzufügen, wird eine Fehlermeldung generiert.

**Entfernen** – Diese Funktion löscht das aktuell ausgewählte Element aus der Liste. Diese Aktion löscht jedoch keine Datei physikalisch aus dem Verzeichnis.

**Pause hinzufügen** – Diese Funktion fügt eine Pause zur Wiedergabeliste hinzu. Dabei wird keine physikalische Datei erstellt. Es wird lediglich eine Pausieranweisung zur CPU Konfigurationsdatei hinzugefügt. Es ist möglich, die Dauer der Pause per Pfeiltasten, oder über das Eingabefeld zu bestimmen. Die Pfeiltasten springen dabei exakt 0,5 Sekunden weiter. Um die Eingabe zu bestätigen, kann der Nutzer einfach die Enter-Taste drücken und der Wert wird automatisch auf die nächste halbe Sekunde gerundet.

**Hinweis:** Die Pause wird unter der jeweils ausgewählten Datei, oder am Ende der Liste eingefügt, falls keine Datei ausgewählt wurde..

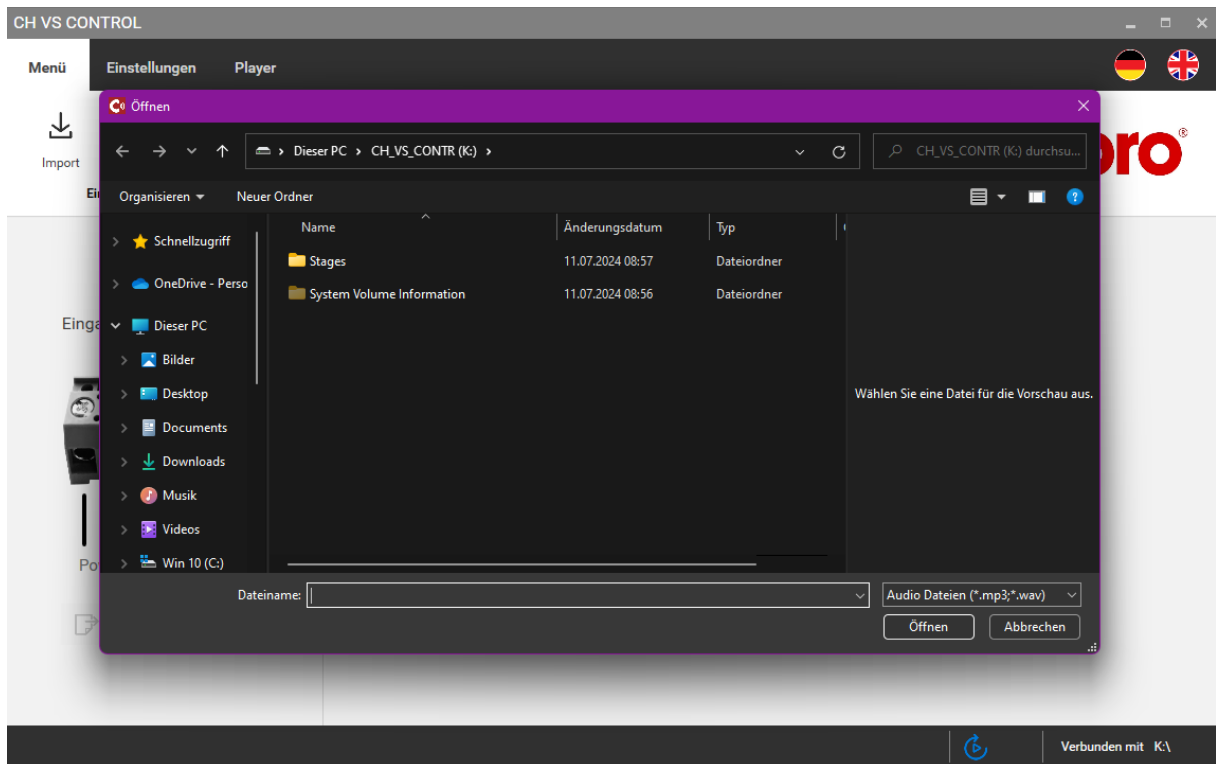


Abb. 6 Hinzufügen einer Audiodatei

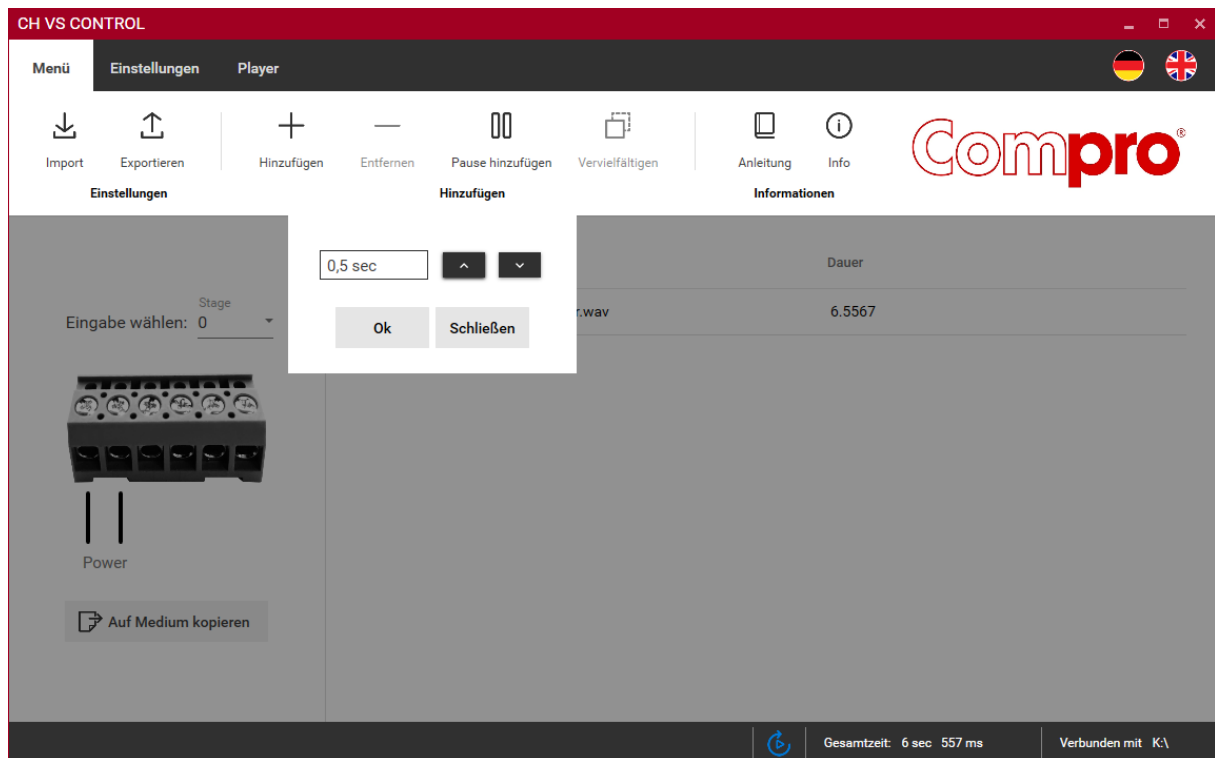


Abb. 7 Pause hinzufügen Pop-up Fenster

**Duplizieren** – Erstellt ein Duplikat der aktuell ausgewählten Datei im Listenmanager. Es ist das gleiche Ergebnis, als hätte man die selbe Datei zweimal hinzugefügt, allerdings geht dies schneller und der Arbeitsweg ist intuitiv. Diese Option wird erst aktiviert, wenn eine Audiodatei ausgewählt wurde.

**Hinweis:** Duplizieren erstellt keine weitere physikalische Datei im Verzeichnis. Diese Methode erfordert keinen weiteren Speicherplatz.

**Anleitung** – Dies öffnet die Anleitung zur Software als PDF-Datei. Die Datei wird in Ihrem standardmäßig ausgewählten PDF-Reader geöffnet.

**Hinweis:** Um die PDF Datei zu öffnen muss der Nutzer einen PDF Reader auf dem Computer installiert haben. Im Normalfall wird über Microsoft Edge geöffnet.

**Info** – Dies öffnet ein Pop-Up Fenster, welches Kontaktinformationen zu Compro Electronic GmbH bereitstellt. Für weitere Informationen und weitere Compro Produkte, besuchen Sie bitte unsere Homepage oder schreiben Sie uns gern eine E-Mail an die angefügte Adresse.

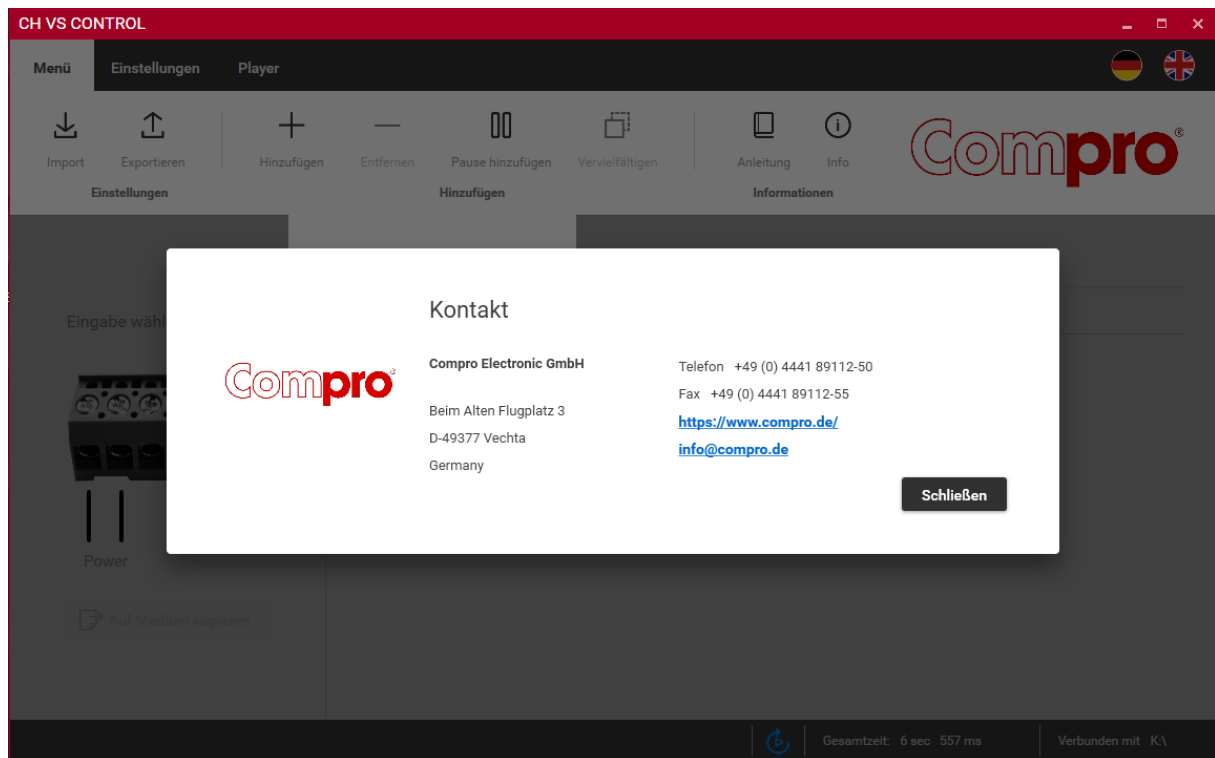


Abb. 8. Compro Kontaktinformationen

## 12. Einstellungen

Im Bereich "Einstellungen" befinden sich Optionen, die für die Konfigurationsvorbereitung der CPU im Chiasso Voice Sounder notwendig sind.

**Alle wiederholen** – Wenn diese Option aktiviert ist, wird die komplette Stage unendlich lange wiederholt. Die Verfügbarkeit dieser Option wird durch die blaue Farbe der Schaltfläche und durch die Anzeige des blauen Symbols am unteren Rand der Informationsleiste angezeigt. Standardwert: on

**Wiederholungen** – Diese Option ist verfügbar, wenn Alle wiederholen deaktiviert ist und bestimmt, wie oft die Stufe von der Alarmsirene wiederholt wird.

Mögliche Menge: 0 – 1000  
Standardwert: 1

**Lautstärke** – Diese Option gibt den Lautstärkepegel an, den die CPU im Chiasso Voice Sounder zum Abspielen von Sounds verwendet. Der Wert ist unabhängig vom Potentiometer. Der Schieberegler ermöglicht die manuelle Lautstärkeregelung. Durch Klicken auf das Lautsprechersymbol, wird die Lautstärke auf den Mindestwert reduziert. Durch erneutes Klicken wird die Lautstärke maximiert.

Mögliche Menge: 15 – 100  
Standardwert: 100

## 13. Player

Der Player ist ein Tool zum Abhören und Abrufen von Informationen zu aktuell ausgewählten Audiodateien in der aktuellen Stageliste, bevor diese an das Gerät gesendet werden. Für die Wiedergabe der ausgewählten Datei muss ein Computer-Audiogerät angeschlossen sein.

- Play** – Startet die Wiedergabe der aktuell ausgewählten Audiodatei. Setzt auch den angehaltenen Ton fort.
- Pause** – Pausiert die aktuelle Wiedergabe.
- Stop** – Stoppt die aktuelle Wiedergabe.
- Lautstärke** – Dieser Wert gibt die Lautstärke während der Wiedergabe der Audiodatei an. Um den Ton stummzuschalten, klicken Sie auf das Lautsprechersymbol. Durch erneutes Klicken wird die Lautstärke maximiert.  
Mögliche Menge: 0 – 100  
Standardwert: 50
- Dateidaten** – Öffnet das Popup mit Informationen zur aktuell ausgewählten Audiodatei. Diese Daten werden während der Dekodierung der Dateistruktur aus Metadaten gesammelt.

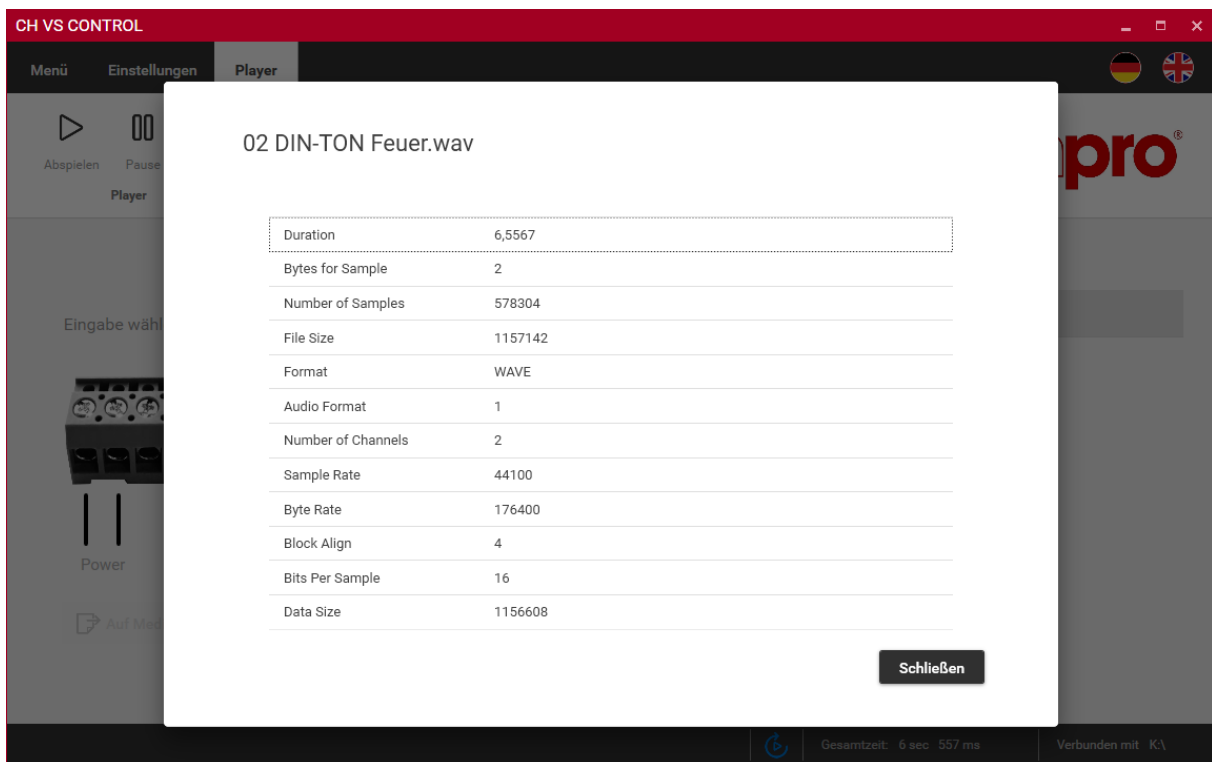


Abb. 9. Audiodatei Metadaten

## 14. Stages

Die Anwendung unterstützt 16 Stage. Jede von ihnen verfügt über eine eindeutige Audiodateiliste und -Konfiguration. Diese Informationen sind erforderlich, damit der Chiasso Voice Sounder die Töne korrekt wiedergibt. Die Stages werden von 0 bis 15 nummeriert. Sie werden in der Reihenfolge der Eingangspins am Gerät nummeriert. Nach Auswahl einer Stage zeigt die Anwendung an, welcher der Pins dieser Stufe entspricht.

Jede Stage kann maximal 10 Audiodateien enthalten. Die Dateigröße ist unbegrenzt. Aus Leistungsgründen wird jedoch nicht empfohlen, große Dateien zu verwenden (Empfehlung: maximal

15 MB pro Datei). Sie können die Reihenfolge der Elemente in der Liste durch Ziehen und Ablegen ändern.

Wenn der Benutzer eine Audiodatei hinzufügt, eine Pause einsetzt, ein Element aus der Liste entfernt oder dupliziert, wird die Gesamtdauer in der unteren Leiste automatisch aktualisiert.

## 15. Übertragung auf das Gerät

Das wichtigste Merkmal der Anwendung ist das Kopieren vorbereiteter Audiodateilisten mit Konfigurationen auf die für den Chiasso Voice Sounder vorgesehene SD-Karte.

Bei diesem Vorgang werden alle Stages auf die SD-Karte kopiert. Für jede Phase wird eine spezielle CNF-Konfigurationsdatei erstellt. Sie enthält Einstellungen, die in der Anwendung vorbereitet wurden (Lautstärke, Wiederholungen Pausen, Duplikate und die Liste mit den Sounddateinamen).

Durch das Kopieren von Dateien auf eine SD-Karte erstellt das Programm eine physische Instanz von Dateien, entfernt diese jedoch nicht aus dem Benutzerarbeitsbereich.

Die Anwendung dupliziert niemals Dateien. Wiederholte Verwendungen derselben Datei in derselben Phase, oder über mehrere Phasen hinweg, sind Instanzen derselben einzelnen Datei.

Während des Kopierens von Dateien wird ein Pop-up mit Fortschrittsbalken angezeigt. Wenn alle Dateien korrekt kopiert wurden, wird das Pop-up automatisch ausgeblendet.

Der Konfigurationsvorgang ist abgeschlossen, wählen Sie Hardware sicher entfernen für die SD-Karte und entnehmen Sie die SD-Karte.

Jetzt kann der Benutzer die SD-Karte mit dem neuen Datensatz verwenden und in den Kartenslot des Chiasso Voice Sounders eingeführt werden.

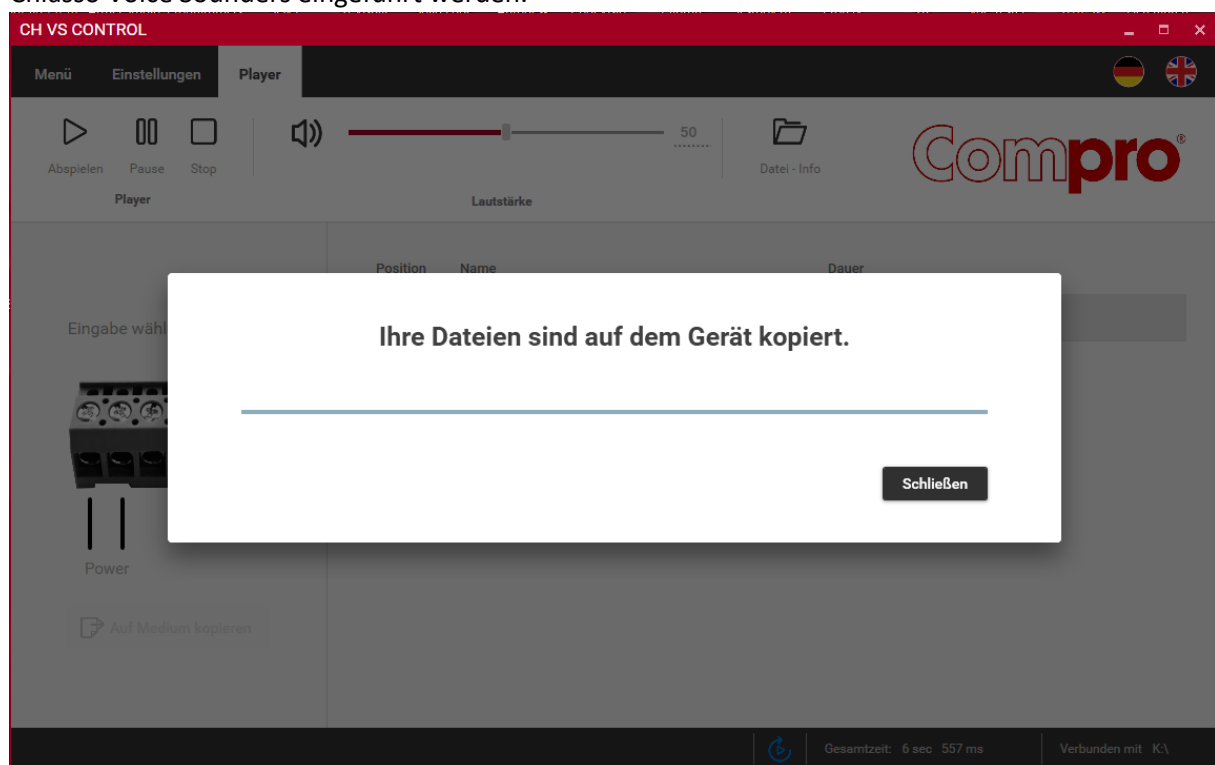


Abb. 10. Popup während des Kopiervorgangs



Contents

- 1. Overview ..... 17
- 2. System requirements ..... 17
- 3. Installation..... 17
- 4. Intro..... 17
- 5. Languages..... 18
- 6. Auto save..... 19
- 7. Connection ..... 19
- 8. Supported file formats ..... 20
- 9. Main program ..... 20
- 10. Menu selection..... 20
- 11. Menu ..... 21
- 12. Settings..... 23
- 13. Player..... 24
- 14. Stages ..... 25
- 15. Transfer to the device ..... 25

## 1. Overview

The CH VS CONTROL software is located on the enclosed SD card.

The main purpose of the CH VS CONTROL software is to transmit sound files to the Chiasso Voice Sounder. The user can prepare a list of files, then synchronize them and export the entire configuration as an external file.

## 2. System requirements

This program can be used on computers equipped with Windows 7 or a later operating system (f.e. Windows 10; 11).

Recommended memory (RAM): 2 GB

Required hard disk space: 20 MB plus corresponding audio files or configurations

## 3. Installation

The program can be installed on the hard disk using the setup file. Due to possible problems in the operation / function of the program, it is not recommended to carry out the installation on an SD card or USB-stick.

## 4. Intro

After the program has started, the user sees an intro movie. There is the option to skip the intro once or forever. If the latter is selected, the intro is permanently disabled until the program is reinstalled. The language selection appears after the intro.

The video file is saved in MP4 format in Full HD resolution in the Resources directory of the installation folder.

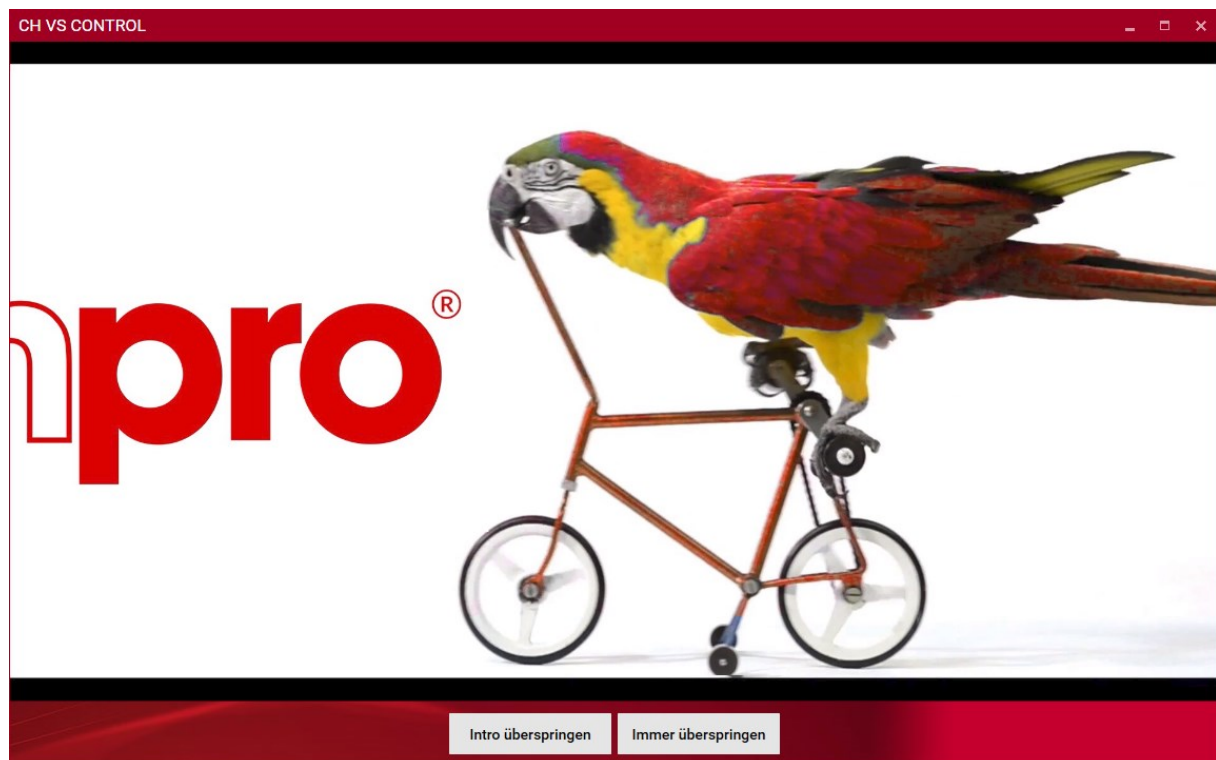
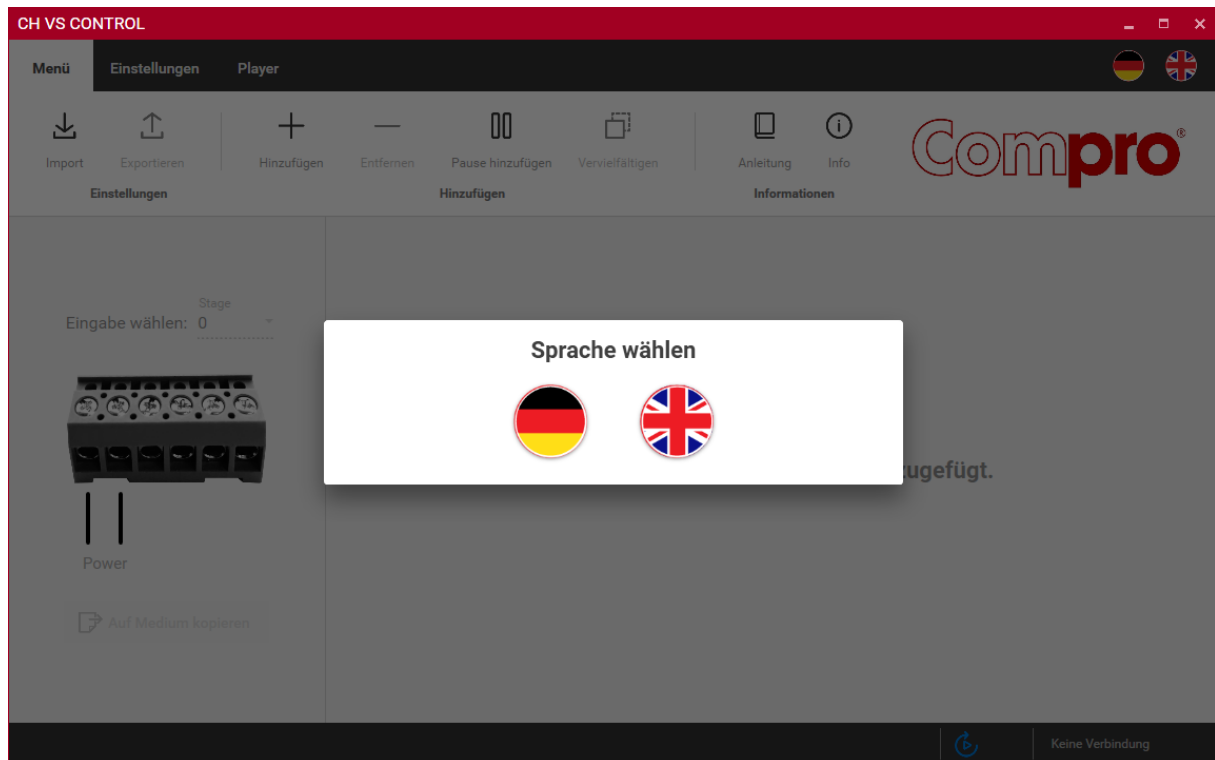


Image 1 Intro

## 5. Languages

This program supports two languages, German and English. The user can select his language in a pop-up window after the intro. The language can then be changed at any time by clicking on the country flag at the top right.



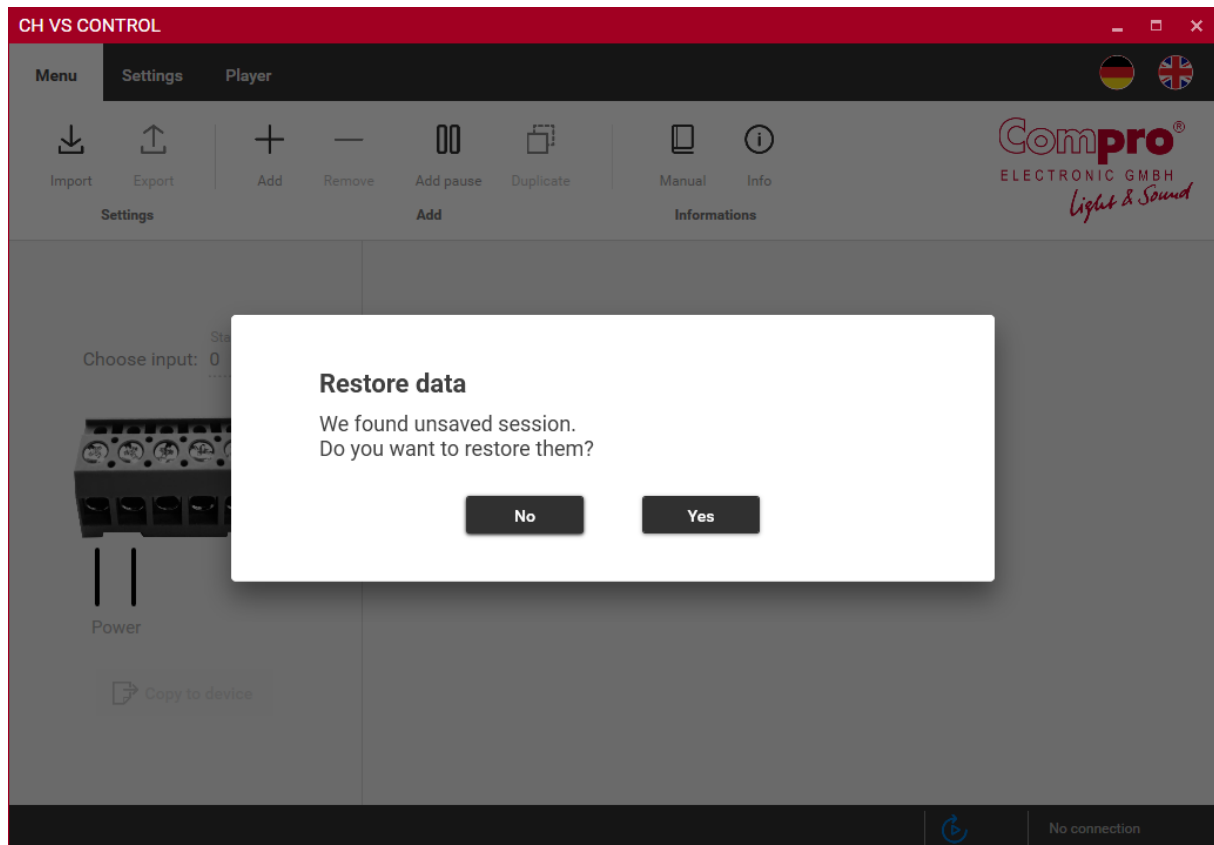
*Image 2 language select*

## 6. Auto save

In the event that the user accidentally closes the program or the program is interrupted for other reasons, it is possible to restore the last session using the autosave function (automatic saving).

When the program is closed, it automatically generates an **Autosave.json** file with the last settings made. All stages and settings can be restored the next time the program is started. Immediately after selecting the language, another pop-up window appears asking whether the user would like to obtain data from the autosave file.

The autosave file is located in the program's installation directory.



*Image 3 Pop up Window to restore the lost session*

## 7. Connection

The program automatically detects whether an external storage medium for example a USB stick or SD card is connected to the computer being used. The program will automatically connect to a device with the name **CH\_VS\_CONTROL** or **CH\_VS\_CONTR**. The shorter name is due to the limited name size in FAT 32 systems. The CPU in the Chiasso Voice Sounder works exclusively with the FAT 32 file format. As long as the storage medium does not have one of the aforementioned names, it is not possible to transfer files to the SD card.

## 8. Supported file formats

The program supports two file formats:

**WAV** - The main format used by this program is WAV, but this format cannot be compressed. The file is decompressed when the property of the audio format in the fmt sub-block is equal to 1 (e.g. linear quantization).

**MP3** - The program supports all MP3 files. The CPU of the Chiasso Voice Sounder can only use WAV files. Because of this, it is necessary for this program to decode the file and convert it to a WAV format. The newly created file is used as soon as it has been transferred to the storage medium.

## 9. Main program

The program can be divided in 6 main menu areas.

1. Menu
2. Settings
3. Setting Stages
4. Data manager
5. Information bar
6. Language select

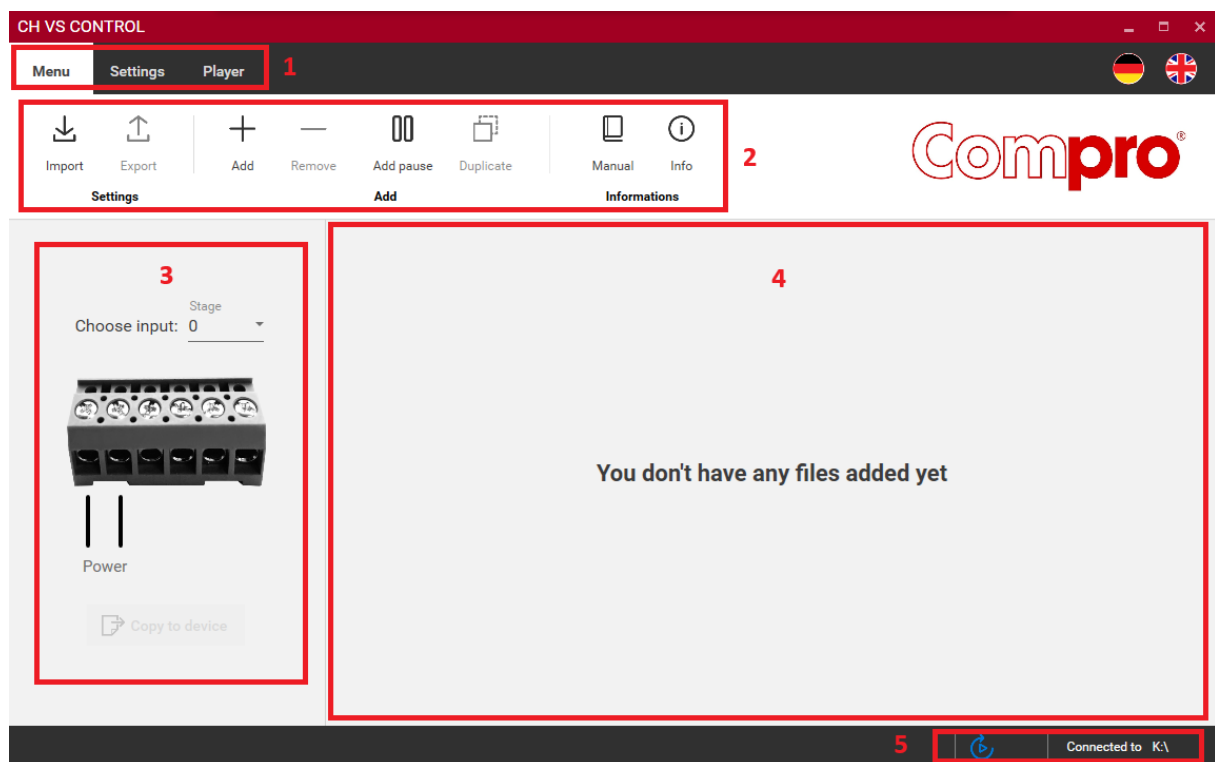


Image 4 showing the menu areas

## 10. Menu selection

In the menu selection there are three elements to choose the different categories to work in.

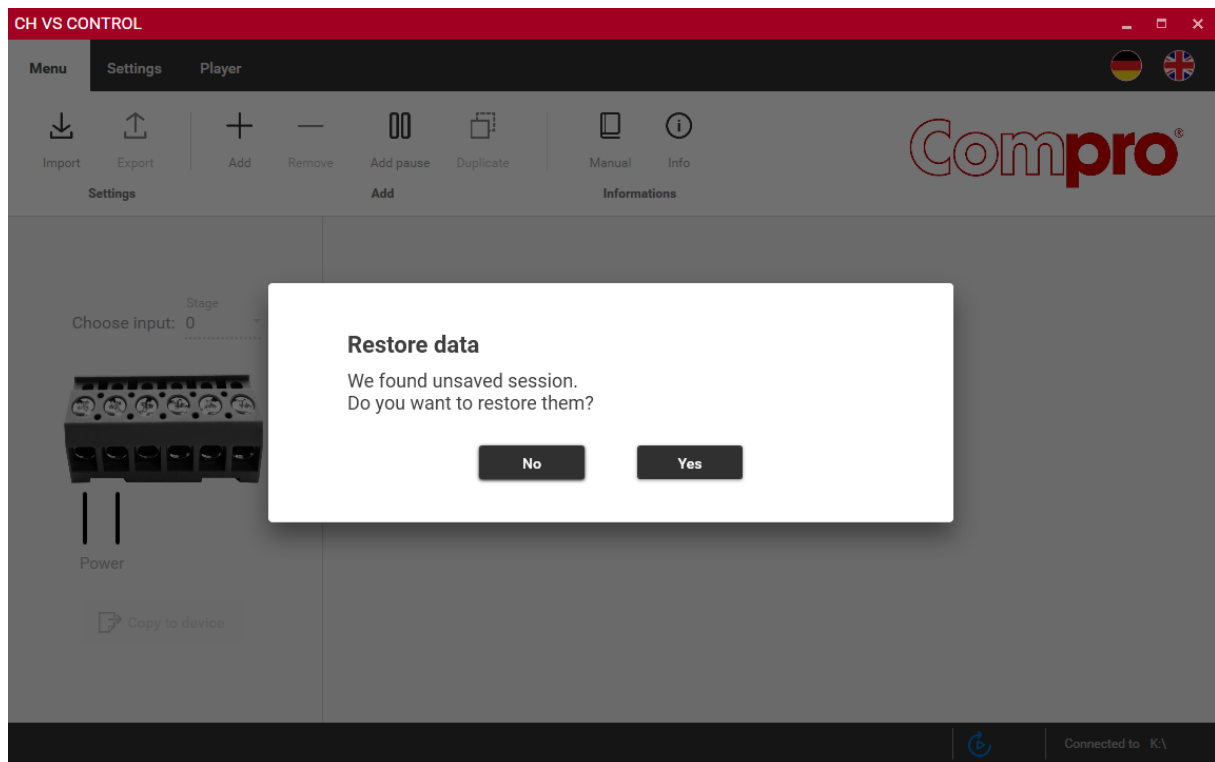
## 11. Menu

In the menu all options can be found that are needed for listing the data used for each stage.

**Import** – Allows the import of complete configurations including audio files and

-Settings. If the respective file does not physically exist at the specified path, this will be shown in the list with a warning. Accordingly, this file is not transferred to the device.

**Export** – Allows a configuration for all stages including all audio files and settings to be exported as an external file. The exported file will have a special structure and the file extension json.



*Image 5 Exporting the configuration data*

**Add** – Add an audio file to the playlist of the currently selected stage. There are three filters when selecting files. The selection only works with WAV and MP3 formats.

For a better reliability of the program, an added file is immediately copied to the local folder of the program and stored there. Ultimately, the data is also copied from this directory to the device.

**Note:** The audio file will be added below the currently selected file or at the end of the list if nothing is selected.

**Note:** The program only allows the use of uncompressed WAV files. If the user tries to add a compressed WAV file, an error message is generated.

**Remove** - This function deletes the currently selected item from the list. However, this action does not physically delete a file from the directory.

**Add pause** - This function adds a pause to the playlist. No physical file is created in the process. Only a pause instruction is added to the CPU configuration file. It is possible to determine the duration of the pause using the arrow keys or the input field. The arrow keys jump exactly 0.5 seconds further. To

confirm the entry, the user can simply press the Enter key and the value is automatically rounded to the nearest half second.

**Note:** The pause is inserted below the selected file or at the end of the list if no file has been selected.

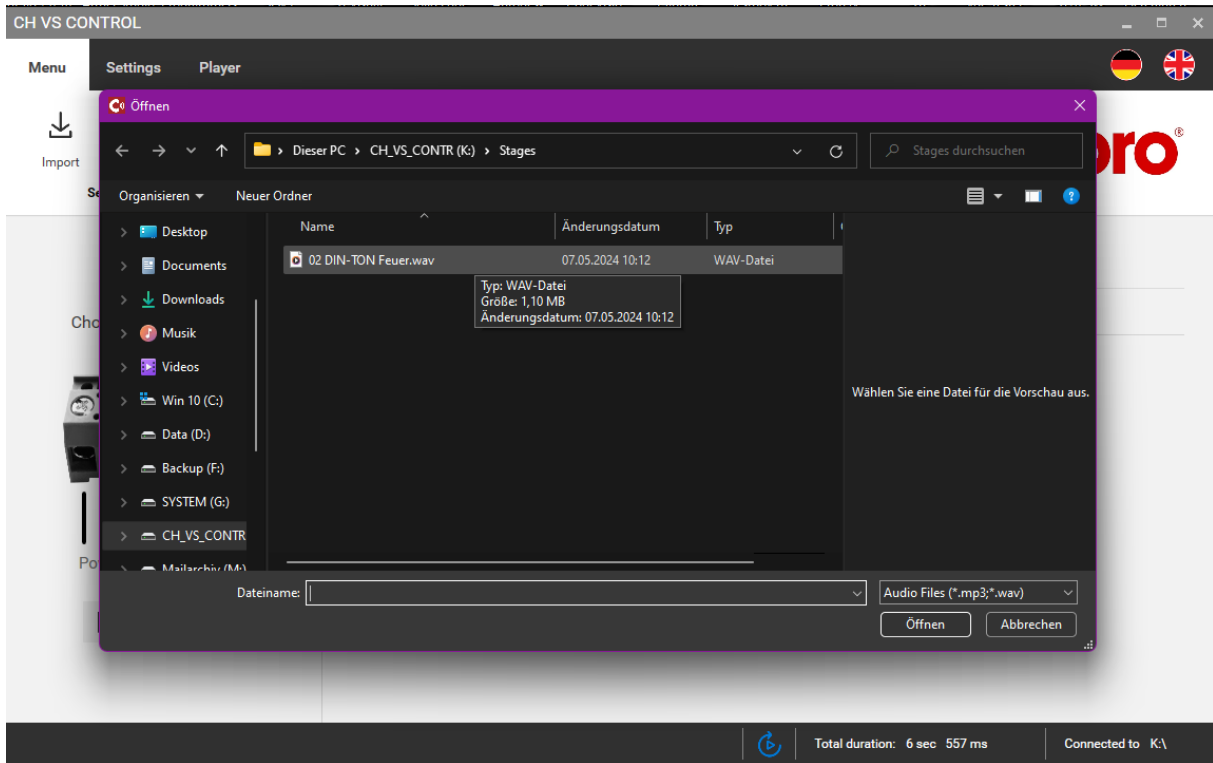


Image 6 Add an audio file

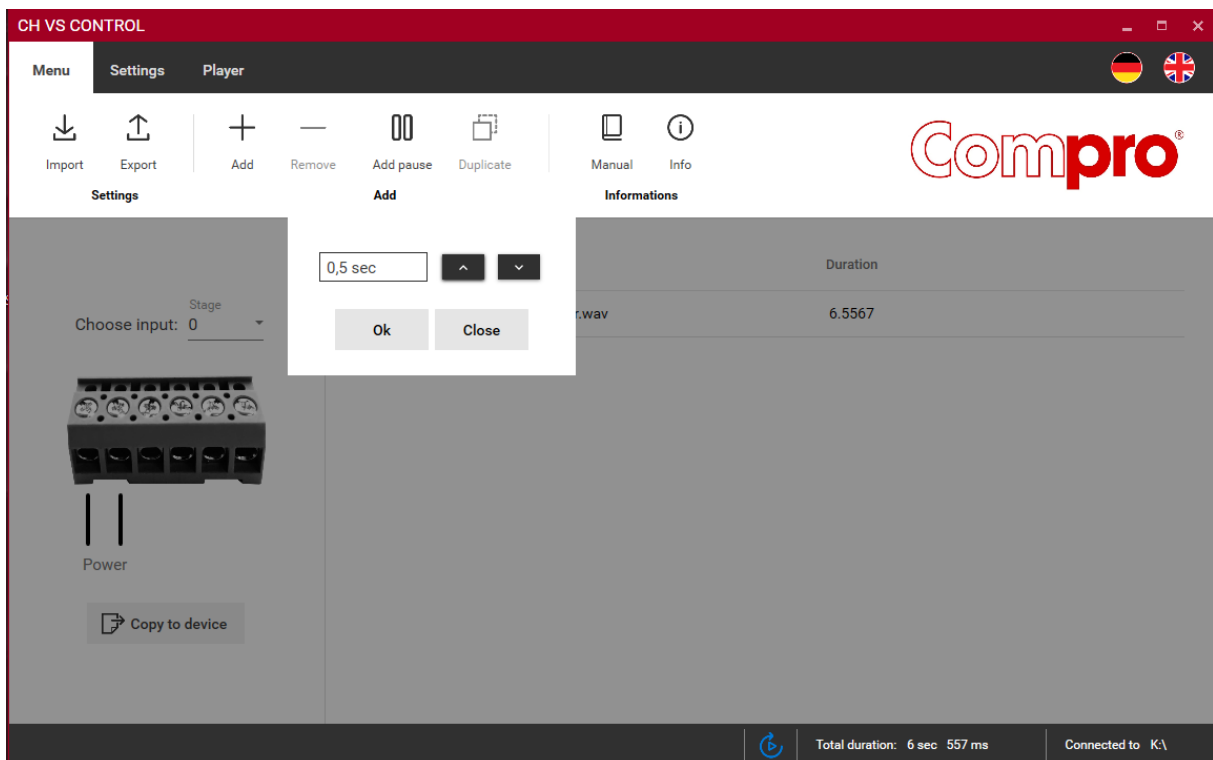


Image 7 Add pause

**Duplicate** - Creates a duplicate of the currently selected file in the list manager. The result is the same as if you had added the same file twice, but this is faster and the way to work is intuitive. This option is only activated when an audio file has been selected.

**Note:** Duplication does not create another physical file in the directory. This method does not require any additional storage space.

**Instructions** - This will open the instructions for the software as a PDF file. The file will be opened in your default selected PDF reader.

**Note:** In order to open the PDF file, the user must have a PDF reader installed on the computer. Usually it is opened via Microsoft Edge.

**Info** - This opens a pop-up window which provides contact information for Compro Electronic GmbH. For further information and other Compro products, please visit our homepage or send us an email at the address below.

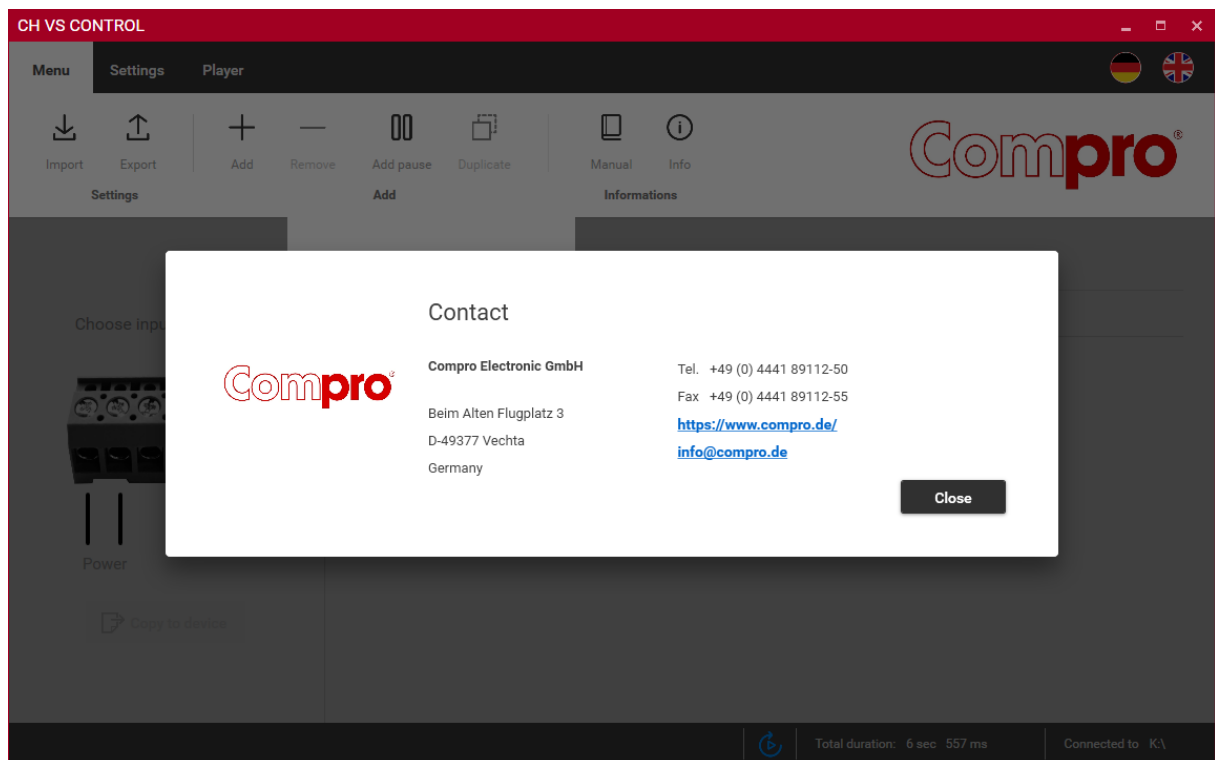


Image 8 Compro contact information

## 12. Settings

The "Settings" area contains options that are necessary for preparing the configuration of the CPU in the Chiasso Voice Sounder.

**Repeat All** - If this option is activated, the entire stage will be repeated indefinitely. The availability of this option is indicated by the blue color of the button and the display of the blue symbol at the bottom of the information bar.

Default value: on

**Repetitions** - This option is available when Repeat All is disabled and determines how often the alarm siren repeats the level.

Possible amount: 0 - 1000

Default value: 1

**Volume** - This option specifies the volume level that the CPU in the Chiasso Voice Sounder uses to play sounds. The value is independent of the potentiometer. The slider enables manual volume control. By clicking on the loudspeaker symbol, the volume is reduced to the minimum value. Clicking again will maximize the volume.

Possible amount: 15 - 100

Default value: 100

## 13. Player

The player is a tool for listening to and getting information about currently selected audio files in the current stage list before it is sent to the device. A computer audio device must be connected to play the selected file.

**Play** - Starts playing the currently selected audio file. Also resumes the paused tone.

**Pause** - Pauses the current playback.

**Stop** - Stops the current playback.

**Volume** - This value indicates the volume during playback of the audio file. To mute the sound, click the speaker icon. Clicking again will maximize the volume.

Possible amount: 0 - 100

Default value: 50

**File data** - Opens the popup with information about the currently selected audio file. This data is gathered from metadata during the decoding of the file structure.

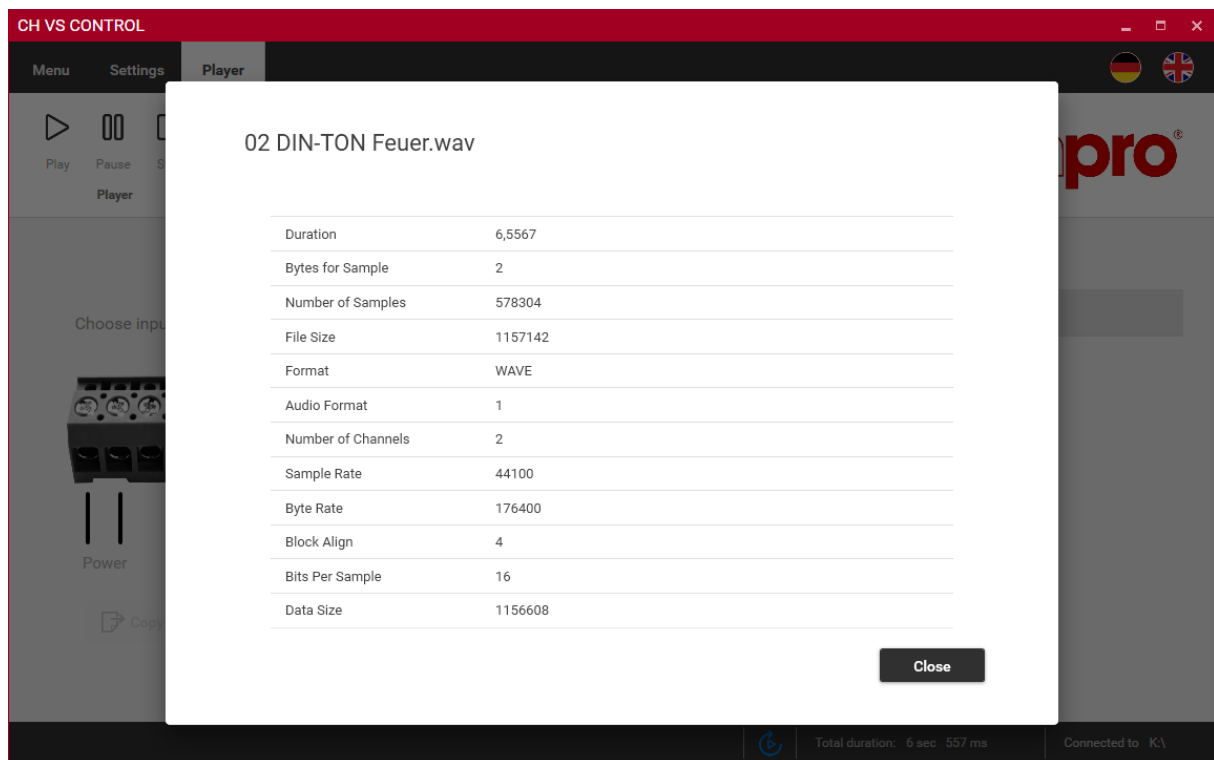


Image 9 File data

## 14. Stages

The application supports 16 stages. Each of them has a unique audio file list and configuration. This information is necessary for the Chiasso Voice Sounder to play the tones correctly. The stages are numbered from 0 to 15. They are numbered in the order of the input pins on the device. After selecting a stage, the application shows which of the pins corresponds to that stage.

Each stage can contain a maximum of 10 audio files. The file size is unlimited. For performance reasons, however, it is not recommended to use large files (recommendation: a maximum of 15 MB per file). You can drag and drop the order of items in the list.

Whenever the user adds an audio file, a pause, removes or duplicates an item from the list, the total duration in the bottom bar is automatically updated.

## 15. Transfer to the device

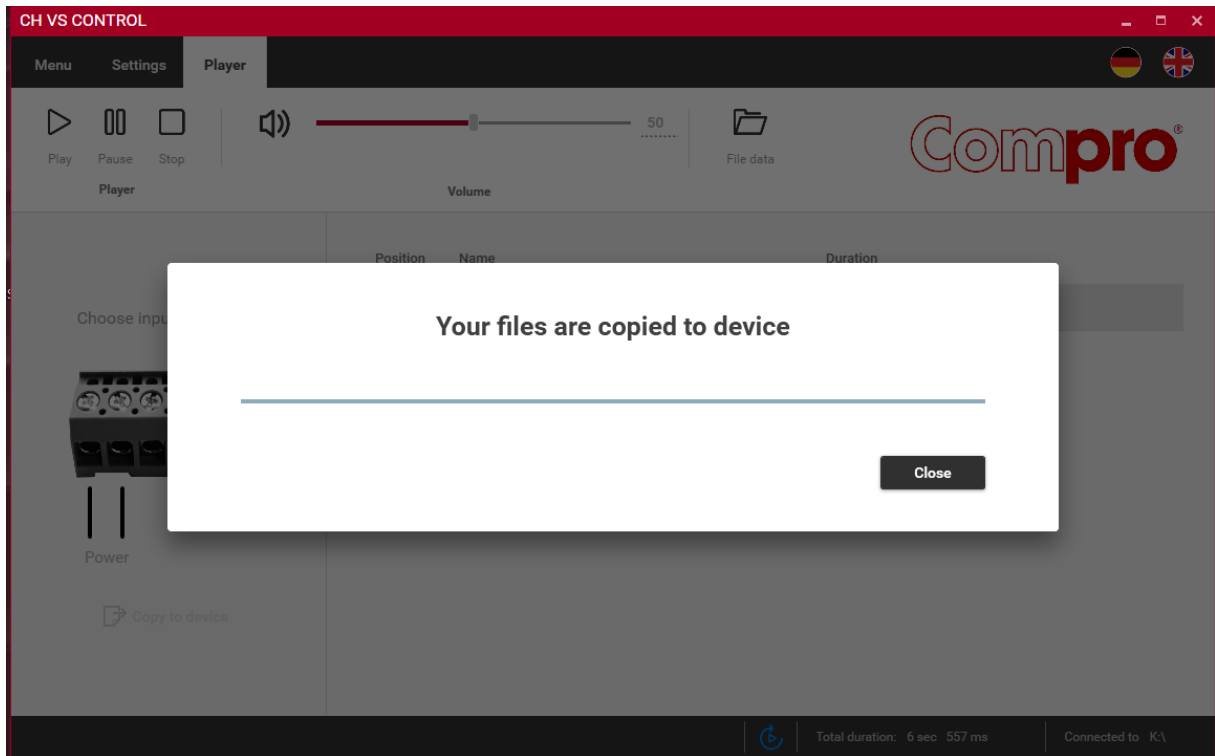
The main feature of the application is the copying of prepared audio file lists with configurations onto the SD card intended for the Chiasso Voice Sounder.

During this process, all stages are copied to the SD card. A special CNF configuration file is created for each phase. It contains settings that have been prepared in the application (volume, repetitions, pauses, duplicates and the list of sound file names).

By copying files to an SD card, the program creates a physical instance of files, but does not remove them from the user workspace.

The application never duplicates files. Repeated uses of the same file in the same phase, or across phases, are instances of the same single file.

A progress bar pop-up will appear while files are being copied. If all files have been copied correctly, the pop-up will automatically disappear. The configuration process is complete, select Safely Remove Hardware for the SD card and remove the SD card. Now the user can use the SD card with the new data set and insert it into the card slot of the Chiasso Voice Sounder.



*image 10 Pop-up during copy procedure*